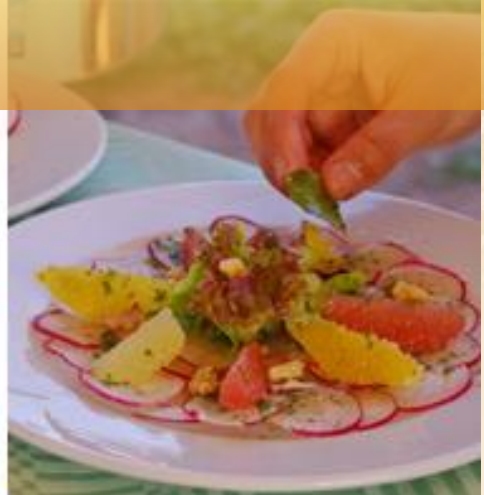


MAROC

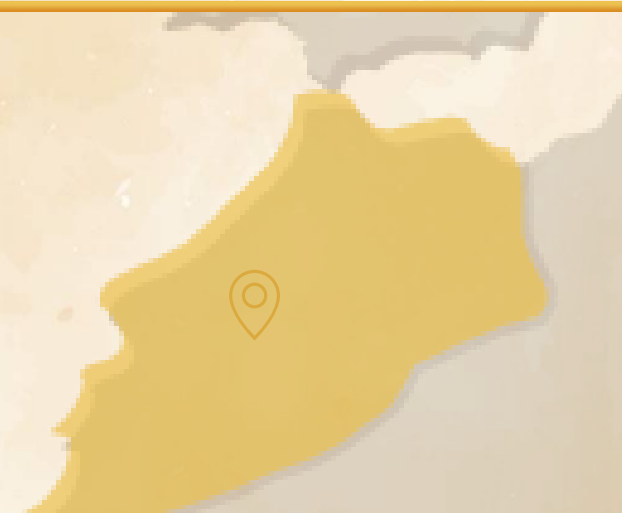


Mission de la palmeraie de Marrakech

Le programme de sauvegarde et de développement de la palmeraie de Marrakech regroupe des actions de réhabilitation et de préservation des ressources de la palmeraie ainsi que l'inclusion des populations pour un développement durable.

Carte

La palmeraie nord-ouest de Marrakech se situe en zone péri-urbaine et rurale, où les terres agricoles sont grignotées par la ville. Quatre douars (villages) sont concernés. Elle est traversée par l'oued Tensift. Celui-ci menace les terrains agricoles en bordure : lors des crues, des terrains peuvent être emportés et des cultures peuvent être ensablées. Le climat semi-aride procure des précipitations de 240 mm/an irrégulières (80 % des pluies de fin octobre à avril) et une forte amplitude thermique.



Contexte



Les populations sont installées sur ce territoire depuis des générations : certaines familles continuent à exploiter les terres sous les palmiers (environ 200 familles), la grande majorité a abandonné l'agriculture pour se tourner vers les métiers de la ville. 49 exploitations ont été sélectionnées pour faire partie de cette initiative. La moitié a un revenu autre que celui de l'agriculture. Aucune n'est membre d'une organisation professionnelle et seulement 14% est en lien avec une banque.



Description

Les familles des 49 exploitations agricoles bénéficient d'un accompagnement à la transition agroécologique de leur production. Cela consiste tout d'abord à la sécurisation des activités agricoles : préservation du sol avec des engrais naturels, préservation de l'eau, diversification des cultures. Pour adopter des outils simples de gestion qui facilitent la maîtrise des activités, un programme d'alphabétisation a été lancé pour 35 familles. Aujourd'hui, elles sont quasiment toutes capables de faire des analyses et calculs de marges. Les débouchés ont été diversifiés avec un focus sur l'hôtellerie et la restauration.

Un beau travail de communication a abouti à la mise en place d'un logo, de panneaux et autres outils utilisés lors d'événements de promotion. Ils ont choisi le nom de « Guindo » qui est l'appellation du lieu connue des « anciens », ce qui a aussi donné le nom de la coopérative créée en 2019 par 29 hommes et femmes pour une production agroécologique de légumes, fruits et œufs.

Les exploitants sont accompagnés par les services techniques, les autorités locales et les autres opérateurs économiques du territoire;

Intrants utilisés par les exploitations :

SYSTÈME IRRIGUÉ À PARTIR DE PUITIS

100%

ENGRAIS CHIMIQUES

76%

ALIMENTS DE COMPLÉMENTS

86%

SEMENCES PRODUITES SUR PLACE

57%

■ Homme ■ Femme



4 bovins en moyenne / exploitation



200 arbres fruitiers en moyenne / exploitation

Dates-clés

2014 :
Diagnostic pour élaborer une proposition d'intervention

2015-2018 :
Transition agroécologique des 49 exploitations

2018-2019 :
Consolidation et ancrage territorial

Juillet 2019 :
Création de la coopérative Guindo



Résultats et Bénéfices



Le **Guindo-mets** est un concours de cuisine à base de produits agroécologiques de la palmeraie, ayant pour objectifs de sensibiliser les futurs chefs (issus des écoles hôtelières de Marrakech et concourant devant un jury de chefs de renommée) à la consommation de produits locaux, saisonniers et sains. L'événement renforce les liens entre tourisme et agriculture, la mise en valeur des activités agricoles et la découverte de pratiques responsables. Des recettes originales mettent en valeur les produits agroécologiques et invitent à une consommation de produits de proximité.

Depuis 2017, un groupe d'une dizaine de producteurs s'est organisé autour d'un autoentrepreneur pour **commercialiser les produits auprès d'hôteliers**. L'auto-entreprise a depuis lors cédé le service de commercialisation à la coopérative.



Pour **préserver la biodiversité sans perdre toute sa récolte**, les produits suivants sont utilisés dans les préparations naturels de lutte contre les maladies et les ravageurs : ail, piment rouge, savon noir. Une veille a été mise en œuvre afin de contrôler les éventuelles attaques de sangliers en arboriculture et maraîchage, et de suivre les évolutions des taux de salinité dans les puits.

Grâce à un Système d'Information Marché (SIM), **les exploitants relèvent les prix sur le marché de gros de Marrakech** afin de disposer des informations pour réaliser les bilans de cultures maraîchères (calcul des marges) et pour déterminer les prix de vente aux hôteliers notamment.



44 % des parcelles sont de la propriété des exploitants et 43 % sont sous un statut locatif. Les 13 % restants sont « tassarof » (= droit d'exploiter uniquement la parcelle sans possibilité de la vendre, en contrepartie d'une rémunération en numéraire ou en nature).

Leçons apprises & principes de la FAO



Résilience

L'initiative réduit la vulnérabilité des familles face aux risques économiques avec une sécurisation et augmentation des revenus (+ 118 %), face aux risques climatiques avec un maintien de la réserve en eau utile des sols et face aux risques environnementaux avec une réduction des intrants chimiques.



Valeurs humaines & sociales

Les exploitations agricoles familiales passent d'une situation de précarité à une rémunération juste pour les hommes, les femmes et les jeunes grâce aux filières mises en place. Les cours d'alphabétisation améliorent aussi leur bien-être.



Diversité

L'initiative diversifie les cultures sous palmiers avec des cultures maraîchères (de 2 à 3 cycles de cultures par saison en situation initiale à 6 à 7 cycles, adaptées à la demande locale = consommation des familles et marchés) et l'introduction de citronniers et de pêchers.



Culture & traditions alimentaires

Pour la ville de Marrakech, la palmeraie constitue un patrimoine à valoriser. Les produits issus des exploitations sont mis en valeur une communication innovante : motion design, édition des « guindo-mets », etc.



Co-création & partage de connaissance

Les producteurs, autorités locales, services techniques et membres de la société civile font communément le constat d'une agriculture en déclin et d'un territoire menacé. Tous s'impliquent dans une transition progressive pour la mise à niveau des systèmes au bénéfice des Hommes et du territoire.



Efficience

Les producteurs améliorent les dispositifs d'irrigation avec l'équipement en pompage solaire dimensionné selon les superficies et la ressource disponible. Conséquences : réduction des pressions sur la nappe et des pertes en eau.



Synergies

Le modèle des exploitations est basé sur des systèmes de polycultures-élevage favorisant les interactions et synergies biologiques entre ses composantes et veillant à maintenir un équilibre entre elles.



Gouvernance responsable

À l'échelle du territoire, la plateforme multi-acteurs « Work in progress » favorise une gestion collaborative. À l'échelle de la coopérative, les rôles sont répartis à travers différentes commissions.



Recyclage

Les eaux usées sont réutilisées dans le secteur touristique et les sous-produits de l'élevage (fumier) dans la fertilisation des parcelles de cultures.



Economie circulaire et solidaire

Les gains issus de la commercialisation des produits agroécologiques sont utilisés pour la scolarisation des enfants, les replantations... Les « guindo-mets » renforcent les liens entre tourisme et agriculture dans la palmeraie.

Contact

Loubna CHAOUNI, Chargée des programmes de la Fondation Mohammed VI pour la protection de l'environnement



environnement@fm6e.org



+212 53 65 88 44

Imane TAAIME, Directrice de la fondation Norsys

itaime@norsys.fr



+212 6 66 75 43 75

Le projet Avaclim vise à créer les conditions nécessaires au déploiement de l'agroécologie dans les zones arides.

Pour plus d'informations : www.avaclim.org

Partenaires financiers :



FONDS FRANÇAIS POUR
L'ENVIRONNEMENT MONDIAL

Partenaires opérationnels:



Contact :
agroecologie@cariassociation.org



Contact :
eghestem@agrisud.org

Septembre 2020

Rédaction : Fondation Norsys / Agrisud International

Edition : CARI

Création : pikopiko.io

Crédit photo : Pixabay / Agrisud International

